

2022/01

QUFÉ

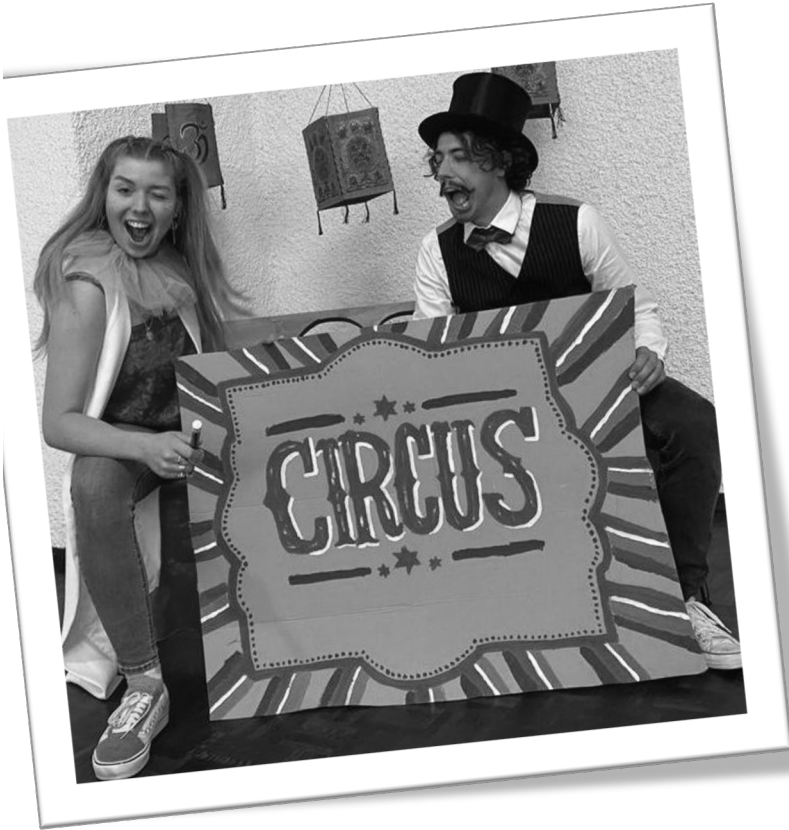




Zuger Miteinander

Damit gemeinsames Lernen im Fokus steht.

Wir begleiten Sie im Leben.



Unser erstes halbes Pfadijahr haben wir geschafft.



Wir sind immer wieder neues am Lernen und
haben die volle Unterstützung vom ganzen
Team...DANKE dafür!

Der Zirkus dreht sich weiter und wir freuen uns,
euch dabei zu haben.

Eues Abteilungsleitungs-Team

Pepino & Boba

INHALTSVERZEICHNIS

INTRO AL'S	03
INHALTSVERZEICHNIS	04
MATERIALBESTELLUNG	05
ADRESSLISTE	06
BIBERINFOS	10
AULA WÖLFE	13
SOLA WÖLFE	19
AULA PFADI	25
EINLADUNG GV	30
DATENLISTE (ZUM HERAUSNEHMEN)	32
SOLA PFADI	34

Pfadi Hü Materialbestellung



Bei der Materialstelle könnt Ihr das Wölfli- oder das Pfadihemd, unsere neue Krawatte, die Pfadi Hü Caps, ein Pfadi Hü Jäggli, T-Shirt, Rucksack oder ein Sackmesser und noch vieles mehr anprobieren und kaufen. Es gibt auch immer wieder Occasionsware.

Daten der Materialbestellung:

Freitag 01. April von 16:00 Uhr-18:00 Uhr im Pfadiheim

Samstag 02. April von 09:00 Uhr-11:00 Uhr im Pfadiheim

Die Abholdaten werden euch vor Ort bekannt gegeben.

Es werden keine telefonischen Bestellungen angenommen!

Ort:

Pfadiheim Hünenberg

Rigistrasse 1

6331 Hünenberg



Grundausrüstung für jeden Wolf ein grünes Wölflihemd und eine rot-schwarze Pfadi-Hü-Krawatte.

Als Pfader ein beiges Pfadihemd sowie eine rot-schwarze Pfadi-Hü-Krawatte.

FUNKTION	VORNAME NAME	PFADINAME
Abteilungsleiter:in	Lina Bechelen	Boba
Präses	Cyrrill Höfliger	Pepino
Kassier	Aaron Höfliger	Güggu
Elternrat	Beatrice Klaus	
	Necla & Reto Egloff	
	Jolanda & Marcel Kaufmann	
	Daniela & Armin Heinzer	
	Caro & Andreas Boog	
Materialstelle	Christian Roth	
	Marina Eisenhardt	
Biberstufenleiterin	Flavia Tresch	Falbala
Biberleiter:innen	Anja Baumann	Gwunderli
	Michael Gehrig	Päckli
	Nadja Gehrig	Sulai
	Micha Gerhard	Gralsby
	Aaron Höfliger	Güggu
	Olivier Müller	Chessel
	Oliver Ruckli	Inklusiv
	Samuel Schnell	Sufa
	Eliane Schönenberger	Puänte
	Ivo Schuler	Kick
	Andreas Uttinger	Zahlü
	Emanuel Uttinger	Diuy
Wolfsstufenleiterin	Annegret Voigt	Maili
Wolfsleiter:innen	Lina Bechelen	Boba
	Domenic Hochstrasser	Crock
	Basil Höfliger	Sero
	Luca Huwiler	Fact
	Maxime Huysmann	Remy
	Leonie Knüsel	Nala
	Filipe Levita	Lubu
	Christian Mischler	Keeper
	Matthias Mischler	Ilo
	Colin Oberholzer	Rascall
	Ramon Sastre	Chico
	Marius Tomek	Shelly
	Clara Voigt	Acaena
Abteilungsleitung:	al@pfadihue.ch	
Wölfe Stufenleitung:	woelfe@pfadihue.ch	
Kassier:	kasse@pfadihue.ch	
Pio Coaching:	piocoaching@pfadihue.ch	

FUNKTION	VORNAME NAME	PFADINAME
Pfadistufenleiterin Pfadileiter:innen	Chiara Zraggen	Robäna
	Yannick Widmer	Canaglio
	Moritz Röttger	Lesto
	Cyrill Höfliger	Pepino
	Raffael Albin	Sachar
	Noah Theiler	Popeye
	Kelvin Strüby	Dezibell
	Pascal Okle	Dalton
	Rianne Portmann	Acy
	Noah Luthiger	Bolt
	Oliver Vonwil	Delay
	Leandro Klaus	Topo
	Melina Knüsel	Abeja
Luca Chiavi	Bilbo	
<hr/>		
Pfiostenleiter Pfioteiler	Noah Theiler	Popeye
	Yannick Widmer	Canaglio
Pios	Domenic Hochstrasser	Crock
	Malin Egloff	Minit
	Daniel Halter	
	Luvina Hürlimann	Arwen
	Timon Okle	Taddl
	Ewan Portmann	Gaston
	Ulrike Roth	Rubia
	Jason Seinige	Varjo
	Marc Studer	Dragon
	Olivia Tomek	Mulan
<hr/>		
Gufe Redaktion Pfiadiheim J&S Coach Webmaster AltPfiaderverein	Micha Gerhard	Gralsby
	Stefan Brügger	Bytes
	Cheryl Hausheer	Papillon
	Melina Knüsel	Abeja
	Patrick Elsener	Berti

Liebe Biber und Bibereltern

Seit den Sommerferien lernen wir in der Biber jedes Mal ein Freund von Mauna und Sori vom Wald kennen.

In diesem Rückblick möchten wir euch Eltern einen kleinen Einblick in unsere Biberaktivitäten geben.

Als erstes haben wir unsere 4 Gruppentiere der Bär, der Steinbock, der Wolf und der Luchs kennengelernt. Wir haben gelernt was die Tiere am liebsten Essen, welche Spur sie in der Wiese hinterlassen und haben gelernt, wie man mit dem Feldstecher Tiere beobachtet.



Im November haben wir den mürrischen Dachs kennengelernt. Nachdem wir herausgefunden haben, dass er keine Nüsse sammeln konnte für den Winter, haben wir für ihn Nahrung gesammelt. Als der Dachs wieder fröhlich gestimmt war, haben wir noch für uns ein feines Zvieri zubereitet. Ein Schlangensbrot über dem Feuer mit feinem Punch.



hü
b i b e r

Im Dezember haben wir zusammen die Waldweihnacht gefeiert. Die Biber konnten an verschiedenen Posten Schmuck für den Weihnachtsbaum basteln oder erspielen.

Im Januar haben wir mit dem Reh und dem Hasen eine Winterolympiade durchgeführt, ohne Schnee. Die Biber konnten verschiedene Sportarten wie Wiesencurling, Skispringen, Eiskunstlaufen und vieles weiteres ausprobieren.

Im Februar trafen wir das Eichhörnchen, das Eichhörnchen war sehr traurig, da es vor lauter Abfall im Wald kaum mehr Nahrung findet. Zusammen mit dem Eichhörnchen haben wir gelernt, wie wir Abfall trennen und haben spielerisch Abfall gesammelt und getrennt.



Wir sind alle gespannt welche Tiere wir als nächstes Treffen:

- 19. März Abendaktivität mit der Eule
- 2. April Biberflug (ganzer Tag)
- 7. Mai Waldfest
- 11./12. Juni Biberweekend

Weiterhin bekommt ihr am Dienstag vor der Aktivität eine Mail mit den Infos. Habt ihr diese Mail jeweils nicht bekommen?

Dann meldet euch bei: biber@pfadihue.ch

Habt ihr noch Fragen?

Flavia Tresch v/o Falbala Stufenleiterin der Biber hilft Euch gerne weiter:

biber@pfadihue.ch

Bis Bald Eure Biberleiter

Nadja v/o Sulai

Eliane v/o Puänte

Anja v/o Gwunderli

Emanuel v/o Dyui

Samuel v/o Sufa

Ivo v/o Kick

Oliver v/o Inklusiv

Andreas v/o Zahlü

Michael v/o Päckli

Olivier v/o Chessel

Aaron v/o Güggu

Micha v/o Gralsby



Aula Wölfe 2022

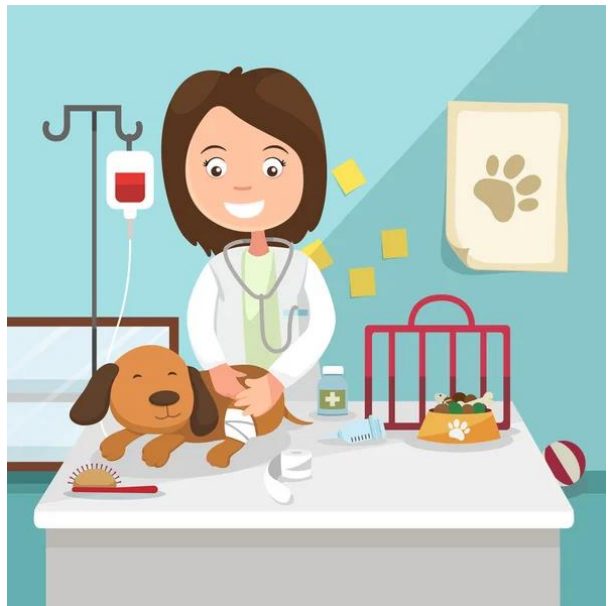


Tierspital Hüpfelhyiene
Winterthur (ZH)
26. bis 28. Mai 2022

Die kleine Stadt Sambaba in Afrika wurde von einem starken Unwetter getroffen. Das grosse Tierspital Hüpfelhyäne steht nun unter Wasser und viele Tiere haben sich verletzt. Das gesamte Team des Tierspitals arbeitet nun mit vollem Einsatz daran, allen Tieren von Sambaba zu helfen.

Dabei benötigen sie unbedingt Hilfe von den Wölflern der Pfadi Hünenberg. Seid ihr bereit, den Tieren zu helfen und habt ihr Lust auf neue Abenteuer dann meldet euch an!

Das heißt alle Wölfler müssen den Ärztekoffer packen und dann nichts wie los!



Informationen zum Aula 2022

Abreise:

Datum: Donnerstag, 26. Mai 2022
Zeit: 10:00 Uhr
Ort: Villette Cham

Rückkehr:

Datum: Samstag, 28. Mai 2022
Zeit: 16:00 Uhr
Ort: Villette Cham

Reisetenue:

- Pfadihemd & Krawatte
- Lange Hosen
- Kopfbedeckung
- Wanderschuhe!

Wichtig: Wanderschuhe sind obligatorisch und sollten in tadellosem Zustand sein. Bereits eingelaufene Wanderschuhe erleichtern das Wandern.

Wichtig: Verstaue alles gut und kompakt in einem Rucksack. Der Rucksack sollte nicht schwerer als 7 Kilo wiegen, deshalb packe nur das Nötigste. Ausserdem sollten beim Wandern keine losen Gegenstände in der Hand getragen werden! Damit nichts wegkommt, schreibe alle deine Sachen an.



Was sich im angepassten Rucksack befindet:

- Lunch für das Mittagessen am Donnerstag
- gefüllte Trinkflasche
- Stoffsäcklein mit Essgeschirr, Becher und Abtrocknungstüchlein
- genügend Unterwäsche
- genügend Socken
- eine Ersatzhose
- ein warmer Pullover
- T-Shirts
- Trainer oder Pyjama
- Schlafsack
- Frottiertuch
- Hausschuhe
- Necessaire (Waschlappen, Shampoo, Zahnbürste, Zahnpasta, Taschentücher)
- Taschenlampe
- Sackmesser
- Regenhose und Regenjacke
- Spiele & Plüschtier
- Sonnencreme & Sonnenbrille
- persönliche Sachen (z.B. Medikamente)
- Verkleidung

Verkleidung:

Packt doch eine passende Verkleidung zum Thema Tierspital ein. Uns ist es wichtig, dass dafür nicht viel Geld ausgegeben, sondern eher selber gebastelt wird.



Wichtige Lagerinformationen:

4 Dinge, die wir nicht mitnehmen:

- Geld
- Handy oder andere elektronische Dinge
- Uhr
- Süßigkeiten im Übermass

Lageradresse:

Jugendlagerhaus und Pfadiheim Holzmannshaus
Holzmannshaus 28
8360 Eschlikon

Telefonnummer (nur bei Notfällen während dem Lager):

Hauptlagerleiterin Leonie Knüsel v/o Nala
Natel: 078 889 25 01

Co-Lagerleiter Luca Huwiler v/o Fact

Natel: 079 129 05 15

Ärztliche Betreuung:

Alle Kinder werden von unserer Lagerärztin Leonie Knüsel v/o Nala und unserem Lagerarzt Matthias Mischler v/o Ilo betreut.

Versicherung:

Die Versicherung ist Sache des Teilnehmers.

Lageranmeldung:

Das beiliegende Anmeldeformular und das Notfallblatt fürs Aula 2022 muss bis Freitag 30. April 2022 bei Leonie Knüsel v/o Nala sein.

Leonie Knüsel

Chamau 5

6331 Hünenberg

oder per Mail an: leonie.knuesel@gmail.com

Lagerbeitrag:

Die Lagerkosten betragen Fr. 60.-. Wir bitten Sie, den Betrag beim Lagerbeginn passend mitzunehmen und der Lagerleitung zu überreichen.

Niemand sollte das AULA verpassen. Falls der Lagerbeitrag eine zu grosse finanzielle Belastung für Sie bedeutet, wenden Sie sich bitte an Luca Huwiler v/o Fact: luca.huwiler@icloud.com

Das Tierspital Team besteht aus:

Luca Huwiler v/o Fact	Chefarzt
Leonie Knüsel v/o Nala	Chefärztin
Matthias Mischler v/o Ilo	Putzmann
Annegret Voigt v/o Maili	Wildhüterin
Filipe Levita v/o Lubu	Apotheker
Maxime Husyman v/o Remy	Narkosearzt
Chirstian Mischler v/o Keeper	Techniker
Marius Tomek v/o Shelly	Operateur
Eliane Kölliker v/o Nubis	Tierpflegerin
Lina Bechelen v/o Boba	Spitalgärtnerin
Clara Voigt v/o Acaena	Rezeptionistin
Basil Höfliger v/o Sero	Tierpfleger
Domenic Hochstrasser v/o Crock	Tierpfleger
Ramon Sastre v/o Chicco	Tierpfleger
Colin Oberholzer v/o Rascal	Tierpfleger

Bei Fragen stehe ich Ihnen gerne zur Verfügung. Kontaktieren Sie mich unter: leonie.knuesel@gmail.com

Die Lagerleitung behält sich das Recht vor, das Kind bei wiederholtem Regelverstoss - in Absprache mit den Eltern - nach Hause zu schicken.

Das Leiterteam freut sich auf super spannende Abenteuer mit euch. Seit ihr dabei? Meldet euch heute noch an!

Die MOVA-Welt Kontinent Eniti

hü
wölfe

BULA WÖLFLI 2022

31.07 bis 05.08
Goms VS



Die Wölfler HÜ nimmt das erste Mal in ihrer Geschichte an einem Bundeslager teil! Letzten Herbst haben sich 15 Wölfler und 14 Wölflerleiter angemeldet. (Also fast gleich viele Wölfler wie Wölflerleiter*innen). Neue Anmeldungen können leider nicht berücksichtigt werden. Fünf Nächte lang werden wir draussen in Zelten übernachten, wie das die Pfadi jeden Sommer macht.

Wissenswertes zum Bundeslager

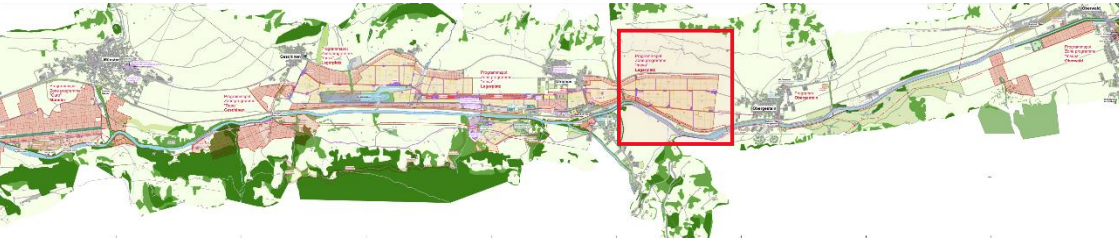
Ein Pfadibundeslager – kurz BuLa – ist ein spezieller und seltener Anlass. Nur etwa alle 14 Jahre findet das gemeinsame Lager der Pfadibewegung Schweiz statt. In einem BuLa dabei zu sein, ist deshalb ein Höhepunkt in jeder Pfadi-Karriere. Im Sommer 2022 ist es endlich wieder soweit: Pfadis aus der ganzen Schweiz sowie internationale Gäste reisen ins Wallis. Sie verwandeln das Goms in eine riesige Zeltstadt voller Abenteuer und Lagerfeuer und tauchen in die einmalige BuLa-Welt ein. «mova» ist Name, Motto und Programm des BuLa. Während zwei Wochen wollen wir gemeinsam Grosses bewegen. Die Kinder und Jugendlichen werden die Vielfalt der Schweiz entdecken, bei Abenteuern ihre Grenzen überwinden, sich bei Spiel und Sport in der Natur bewegen und Freundschaften fürs Leben schliessen.

Wenn das nächste BuLa stattfindet, seid ihr schon Erwachsene und könnt das BuLa als Pfadi oder Wölflerleiter mit erleben. Wegen Corona musste es verschoben werden doch jetzt steht es fest: Das BULA 2022 findet definitiv statt!

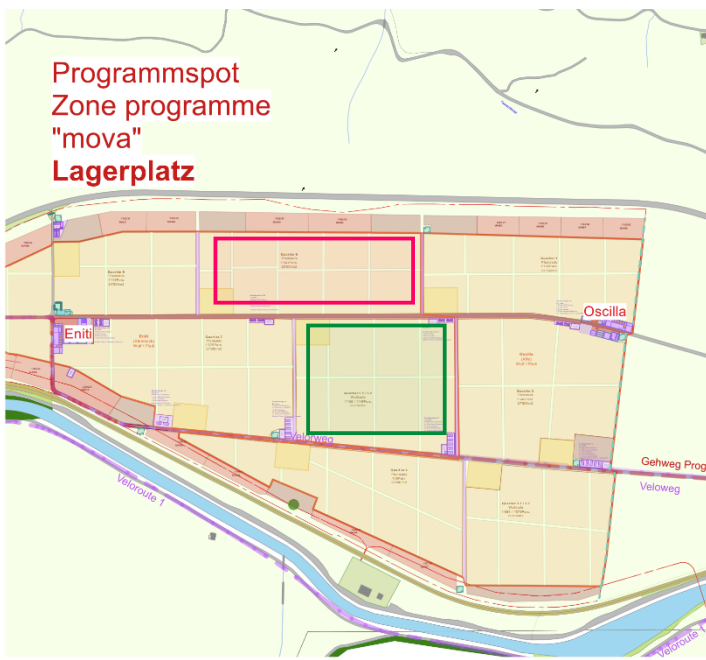


Lagerplatz

Hier seht ihr der gesamte riesige Lagerplatz. Wir befinden uns in diesem Roten Viereck.



Um mehr zu sehen zoomen wir ein bisschen rein. Auf dem pink eingerahmt Platz wird unsere Pfadi zwei Wochen lang zelten. In der zweiten Woche werden wir Wöflli HÜ im grün eingerahmt Feld unsere Zelte beziehen. Zu den Pfadis ist es dann nur noch einen Katzensprung und wir werden dort jeweils z'Mittag und z'Night essen. Diese violetten Kästchen auf dem Platz sind übrigens Sanitäreanlagen. Also wo sich zum Beispiel WCs oder Lavabos befinden:





Motto

Wie die Pfadi HÜ machen auch wir uns auf zum Kontinent Eniti, denn Vinci und Tarantula brauchen Unterstützung von den tapferen Wölflis. Die Welt ist nämlich aus den Fugen seit die sieben Kontinente Volvor, Eniti, Ballavi, Labi Statera, Salit und Oscilla auseinander driften und drohen, aufeinanderzuprallen. Eniti ist eine idyllische Bergwelt und das Zuhause von Steinbock Deci. Deci ist 30 Jahre alt. In seinem Leben hat er schon so einiges erlebt und gelernt, Verantwortung zu übernehmen. In seiner Freizeit wandert der Steinbock mit dem Halstuch am liebsten durch die schöne Berglandschaft Enitis. Deci ist ein leidenschaftlicher Kuchenbäcker. Sein Lieblingsessen ist dafür ganz schnell zubereitet: Käse.

Um mehr zu erfahren könnt ihr euch bei dem Infobrief der Pfadi einlesen.

Anreise

Um der Mova-Welt möglichst schnell zu Hilfe zu eilen, reisen wir am Morgen direkt mit der Bahn ins schöne Wallis. Nach einer kurzen Wanderung sind wir am Nachmittag bereits auf dem Lagerplatz. Für die Anreise braucht Ihr einen **Rucksack**. Er sollte nicht mehr als 7 Kilo wiegen und kompakt gepackt sein, deshalb packt nur das Nötigste ein. Ausserdem sollten beim Wandern keine losen Gegenstände in der Hand getragen werden. Es wird Während der Anreise von den Kindern alles selbst getragen!

Für die Anreise mit dabei:

- Wölflihemd & Foulard (bzw. Pfadikrawatte)
- Wanderschuhe (obligatorisch)
- Lunch und gefüllte Trinkflasche
- Regenjacke & Hose



- Persönliche Medikamente
- Sonnencreme, Sonnenbrille & Sonnenhut

Weiteres Gepäck, welches nicht auf die Anreise mitgenommen wird, kann vorher abgegeben werden. Auch dieses Datum ist noch nicht definitiv und wird noch kommuniziert werden. Für alle die in den Wochen vor dem Bula in den Ferien sind, wird es die Möglichkeit geben ihr Gepäck vorher abzugeben.

Im Koffer mit dabei (die Liste ist etwas länger als bei unseren gewohnten SOLAs, wo wir die meiste Zeit im Haus schlafen):

- Ausreichend warme Kleider
- Schlafsack (evtl. Schlafmatte)
- Essgeschirr, Besteck, Abtrocknungstuch
- Pyjama oder Trainer evtl. Plüschtier
- Frottèetuch
- Necessaire
- Taschenlampe mit Batterien
- Sackmesser
- T-Shirts & Pullover
- Hosen (kurz/lang)
- Unterwäsche & Socken
- Sack für schmutzige Wäsche
- Sportbekleidung
- Stiefel
- Badkleider & Badetuch
- 2 Gekennzeichnetes Abtrocknungstuch
- Taschentücher, Sicherheitsnadel
- Evtl. Spiele, Jasskarten usw.
- Ersatzschuhbänder und Schnur



Weitere Infos:

Dinge die wir zu Hause lassen:

- × Natel / I-iPod / Gameboy
- × Uhr/ Armbanduhr
- × Süssigkeiten im Übermass
- × Elektronische Spielsachen

Frässpäckli

Unsere Küche wird uns reichhaltig ernähren, daher brauchen wir keine Frässpäckli. Es ist aber möglich Früchte, Guetzli oder Kuchen für alle Teilnehmer mitzugeben.

Infos die später kommen

Wir haben eure E-Mail Adressen und werden euch Informieren wann und wo genau wir uns Treffen um ins Lager zu reisen und wann und wo genau wir wieder zurückkommen. Auch die Lageranschrift werden wir euch später noch mitteilen.

Telefonnummer (nur bei Notfällen während dem Lager)

Leonie Knüsel v/o Nala Handy: 078 889 25 01

Basil Höfliger v/o Sero Handy: 079 684 30 34

→ Das sind übrigens die beiden Leiter, die für unsere Stufe (Wöfli Hü) während dem Lager verantwortlich sind.

Bei Fragen, Anregungen oder Unklarheiten darf man mich gerne kontaktieren:

basil.hoefliger@gmail.com



Der Weg zum nächsten Level

Aula 2022

Etwas Schreckliches ist passiert! Mario ist in einen Unfall geraten und hat sich verletzt. Nun sucht er nach einem Nachfolger für sein Königreich. Aus seinen eigenen Reihen kommt dabei niemand in Frage. Yoshi Kann sowieso nicht reden und Toad ist ein Pilz in Windeln. So jemand ist wahrscheinlich nicht fähig das grosse Reich von Super-Mario zu regieren. Er ruft die grossen Königreiche um sein eigenes zusammen. Das grosse Land der Würfel namens Minecraft, das Imperium der Farmen auch genannt HayDay, das Land der Kistenstapel und Schweinepiraten, bekannt unter dem Namen Angry-Birds, und das fantastische Reich der Pokémons. Nur die besten Mario-Kart-Fahrer sollen sein Land regieren dürfen, wenn er Abtritt. So kommt es dazu, dass sich die besten Fahrer der vier Länder treffen. Zusammen fahren sie zur Kuhmuh-Weide und unter Marios Aufsicht beginnen die Vorbereitungen um den Kampf der Nachfolge...

Besammlung:

Datum: 25.05.2022

Zeit: 17:00 Uhr

Ort: Pfadiheim

Rückkehr:

Datum: 28.05.2022

Zeit: Ca. 16:00 Uhr

Ort: Pfadiheim

**Packliste für den Rucksack, der zur
Kuhmuh-Weide transportiert wird:**

- Unterwäsche, Socken
- Ersatzkleider (warmer Pullover, lange Hosen, T-Shirt)
- Sportkleider
- Regenkleider
- Gute Schuhe
- Stiefel
- Schlafmatte und Schlafsack
- Necessaire
- Trainer oder Pyjama
- Taschenlampe
- Essgeschirr + Abtrocknungstuch
- Uniform mit Krawatte
- evtl. Medikamente

Packliste für die Anreise:

- Trinkflasche
- Velo + Helm
- Fr. 40.- (Lagerbeitrag)
- Lunch für Abendessen

**Auf deine Unterstützung bei
diesem Abenteuer freuen sich:**

Timon	Okle	v/o	Taddl
Jason	Seinige	v/o	Varjo
Olivia	Tomek	v/o	Mulan
Egloff	Malin	v/o	Minit
Daniel	Halter		
Luvina	Hürlimann	v/o	Arwen
Ewan	Portmann	v/o	Gaston
Ulrike	Roth	v/o	Rubia

Bist du bereit für dieses Abenteuer?

Dann melde dich bis spätestens 1.Mai an!

Die Anmeldung, Notfallblatt,
Kopie Krankenkassenkarte & Impfausweis
zum Aula kann wieder in
einem Formular ausgefüllt und an
die aufgeführte Adresse im Formular
geschickt werden.

Falls du noch spezifische Fragen zum Aula
hast, dann melde dich bei
Jason Seinige unter folgender E-Mail Adresse:
pfadi.hue.aula.2022@gmail.com

Mario ist auf eure
Unterstützung angewiesen!

Wir freuen uns auf zahlreiches Erscheinen.

D. Bütler



Werbeartikel + Beschriftungen

T-Shirt's

Sweat-Shirt's

Feuerzeuge

Kugelschreiber

Schlüsselanhänger

Sackmesser

Geldbeutel

etc...

Chamerstrasse 24, 6331 Hünenberg, Tel./Fax 041 780 61 63

E-mail: werbebuettler@bluewin.ch



Einladung zur 48. Ordentlichen Generalversammlung der Pfadi Hünenberg

Die Einladung der GV ist für alle Mitglieder in unserem Vereinsheft Gufe.

Wieder ist ein Jahr vergangen und die nächste Generalversammlung der Pfadi Hü steht vor der Tür. Wir freuen uns, Sie/Dich an unsere Generalversammlung einzuladen. Eingeladen sind die Mitglieder aller Stufen oder deren gesetzlicher Vertreter, wenn das Mitglied unter 16 Jahren ist.

Freitag, 06. Mai 2022, 19.30 Uhr im Pfadiheim Hünenberg

Anträge zuhanden der Generalversammlung sind schriftlich und mindestens 10 Tage vor der Generalversammlung an die Abteilungsleitung zu richten. Das Protokoll der letztjährigen Generalversammlung kann bei der Abteilungsleitung verlangt werden.

Damit wir planen können, bitten wir Sie/Dich bis 14 Tage vor der GV anzumelden. Anträge und Anmeldungen bitte direkt an: Lina Bechelen v/o Boba / E-Mail: al@pfadihue.ch

Nach dem offiziellen Teil sind Sie/Du herzlich zum traditionellen Abendessen eingeladen. Für dessen Vorbereitung danken wir unserem Elternrat jetzt schon herzlich.

Wir wünschen Ihnen/Euch allen einen schönen Frühling, gute Gesundheit und freuen uns hoffentlich auf zahlreiches Erscheinen.

Beste Grüsse und

Mit Freude dabei – Mis Bescht – Allzeit bereit – Zäme Wiiter – bewusst handeln!

Abteilungsleitung

Lina Bechelen v/o Boba
Cyrill Höfliger v/o Pepino

Traktandenliste:

- 1. Begrüssung durch die Abteilungsleitung**
- 2. Genehmigung des Protokolls der letzten Generalversammlung**
- 3. Rückblick / Ausblick**
 - durch die Stufenleiter/in aller Stufen
- 4. Rechnung**
 - Bericht der Kassierin
 - Revisorenbericht
 - Genehmigung des Revisorenberichts
 - Genehmigung der Jahresrechnung
- 5. Mutationen**
 - Änderungen in den Leitungsteams aller Stufen
 - Wechsel der Materialstelle
- 6. Verdankungen**
- 7. Varia**

DATUM	AKTIVITÄT	WER	
März 2022			
Sa	05.03	Aktivität	L, PI, P, W
Sa	19.03	PBS Schnuppertag / Biber-Abendaktivität	L, PI, P, W, B
Mi	30.03	Elternabend Wölfe	StL, L, E
April 2022			
Fr	01.04	Materialbestellung im Pfadiheim 16.00-18.00 Uhr	Alle Interessierten
Sa	02.04	Materialbestellung im Pfadiheim 09.00-11.00 Uhr	Alle Interessierten
Sa	02.04	Aktivität / Wölfli-KATA / Biberausflug	L, PI, P, W, B
Mo - Fr	04.04 - 08.04	Palmzweige binden (jeweils am Abend)	L, PI, P
Sa - So	09.04 - 10.04	PKZ Pio-Weekend	PI, L, PI
Fr	15.04	Karfreitag	
Fr - Fr	15.04 - 22.04	Futurakurs	Interessierte PI
Sa	16.04	Abteilungs-Aktivität	L, PI, P, W
Sa - So	16.04 - 01.05	Frühlingsferien	
Mo	18.04	Ostermontag	
Mi	27.04	Plauschabend Wölfli	WL, W
Do	28.04	Plauschabend Pfadi	PL, PI, P
Mai 2022			
So	01.05	Anmeldeschluss Aula	Alle Interessierten
Fr	06.05	Pfadi GV	AL, StL, L, PI, ER,
Sa	07.05	Aktivität / Pfadi-KATA	Präs, Interessierte E
Sa	14.05	Repair Café	L, PI, P, W, B
Sa	14.05	Jubifest Pfadi Winkelried	L, PI
Sa	14.05	Jubifest Pfadi Winkelried	Interessierte L, PI
Mi - Sa	25.05 - 28.05	AULA Pfadi	PL, PI, P
Do - Sa	26.05 - 28.05	AULA Wölfe	WL, W
Do - So	26.05 - 29.05	Auffahrtsferien	
Juni 2022			
Mo	06.06	Pfingstmontag	
Sa	11.06	Aktivität	L, PI, P, W
Sa - So	11.06 - 12.06	Biberweekend	BL, B
Do	16.06	Fronleichnam	
Sa	25.06	BULA-Aktivität	L, PI, P, W

DATUM	AKTIVITÄT	WER
Juli 2022		
Sa - So 09.07 - 21.08	Sommerferien	
Sa - Sa 23.07 - 06.08	BULA Pfadi	PL, PI, P
So - Fr 31.07 - 05.08	BULA Wölfe	WL, W
August 2022		
Mo 01.08	1. Augustfeier- Grillstand (Hünenberg Dorf)	APV, BL
Mo 15.08	Mariä Himmelfahrt	
Sa - So 27.08 - 28.08	Altwolfweekend	L, Altwölfe
September 2022		
Sa 03.09	Aktivität / Übertritt	L, PI, P, W
Sa - So 10.09 - 11.09	Hü Fäscht	L, PI
Fr 16.09	SOLA Rückblick	Alle
Sa 17.09	PKZ Schnupperaktivität	L, PI, P, W, B
Oktober 2022		
Sa 01.10	Aktivität	L, PI, P, W, B
Mi 05.10	Elternabend Wölfe	StL, L, E
Sa - Fr 08.10 - 23.09	Herbstferien	
Mi 19.10	Plauschabend Wölfii	WL, W
Do 20.10	Plauschabend Pfadi	PL, PI, P
November 2022		
Di 01.11	Allerheiligen	
Fr 04.11	Materialbestellung im Pfadiheim 16.00-18.00 Uhr	Alle Interessierten
Sa 05.11	Materialbestellung im Pfadiheim 09:00-11:00 Uhr	Alle Interessierten
Sa 05.11	Repair Café	L, PI
Sa 05.11	Aktivität	L, PI, P, W
Sa 19.11	Aktivität	L, PI, P, B
Sa - So 19.11 - 20.11	Meuteweekend	WL, W
Dezember 2022		
Do 01.12	Chlausumzug	L, PI, P
Sa 03.12	Aktivität	L, PI, P, W
Do 08.12	Mariä Empfängnis	
Sa 17.12	Aktivität Waldweihnachten	L, PI, P, W, B
Do - Mi 22.12 - 04.01	Weihnachtsferien	

AL = Abteilungsleiter, StL = Stufenleiter, L = Leiter, BL = Biberleiter, WL = Wölfileiter,
 PL = Pfadileiter, PI = Pios, P = Pfader, W = Wölfli, B = Biber, ER = Elternrat, Präs = Präses

Die MOVA-Welt

Kontinent Epiti

BULA Pfadi 2022

23.07 bis 06.08

Goms VS





Die beiden Pfadis Vinci und Tarantula haben ein Orientierungsspez-Abzeichen gemacht und dabei die unbekannte Welt, mova entdeckt. Auf mova leben sieben verschiedene Tiere auf sieben verschiedenen Kontinenten. Die Landschaften der Kontinente aber auch die Eigenschaften ihrer Bewohner*innen könnten unterschiedlicher nicht sein. Sie alle zusammen machen mova aus. Vinci und Tarantula sind sofort fasziniert von dieser wundersamen Welt.

Vinci und Tarantula entdecken unter den vielen Kontinenten einen Kontinent voller Berge. Eniti ist der höchstgelegene Kontinent movas. Hier gibt es steile Felswände, saftige Alpwiesen und blaue Bergseen. In der idyllischen Landschaft trifft man auf den Steinbock, Deci. Mit Deci erwartet die Teilnehmenden auf Eniti ein echtes Berg Tier. Er ist ein guter Freund, der nicht gerne zu viel Trubel hat und es nicht mag, im Mittelpunkt zu stehen. Ab und zu zieht er sich gerne in die Bergwelt Enitis zurück und geht eine Runde wandern. Mit seiner Lieblingsspeise, Käse, kann man ihn aber auch von den abgelegenen Wegen zurücklocken. Deci hat in seinem Leben schon so einiges erlebt. Diese Erfahrungen gibt er gerne an seine Freund*innen weiter. Dazu lädt er sie zu einer Kuchentafel ein und verwöhnt sie



mit seinen eigenen Kreationen in seiner Blitzblanken Höhle.

Und dann eines Tages, geschah etwas, mit dem niemand gerechnet hatte.

Ein lauter Knall! Und für die tierischen Bewohner*innen von mova ist nichts mehr so, wie es einmal war.

Mova ist gehörig aus den Fugen geraten. Die sieben Kontinente Volvor, Eniti, Ballavi, Labi, Statera, Salit und Oscilla brachen auseinander. Seither bewegen sie sich unkontrolliert in alle Himmelsrichtungen. Ständig leben die tierischen Bewohner*innen in Angst, dass zwei Kontinentplatten gegeneinanderprallen. Und sie sind traurig, dass sie ihre Freund*innen der anderen Kontinente nicht mehr besuchen können. Vinci & Tarantula realisieren schnell, dass sie mova nicht allein helfen können. Dazu benötigen sie die Unterstützung aller Pfadis aus der Schweiz! Auch internationale Pfadis folgen dem Ruf nach Hilfe und kommen aus aller Welt.

Die Pfadi Hünenberg reagiert ebenfalls und schickt ihre besten Pfader*innen zum



Kontinenten Eniti, um Deci bei der Rettung von der Mova-Welt zu unterstützen.

Da der Kontinent nur begrenzt Platz bietet können unangemeldete Pfader*innen für das Bula leider nicht mehr berücksichtigt werden.

Während Deci sich schonmal für die kommende Unterstützung bedankt weist er darauf hin das in dem ganzen Chaos, das in der Mova-Welt nun herrscht, er noch nicht zu allen Fragen eine Antwort liefern kann.

Daher werden Daten wie:

- Besammlung (Uhrzeit und Ort)
- Rückkehr (Uhrzeit und Ort)
- Exakte Lageranschrift

Erst zu einem späteren Zeitpunkt bekannt gegeben



Packliste:

Um der Mova-Welt möglichst schnell zu Hilfe zu eilen, wird es keine Hike geben.

Die Anreise erfolgt direkt mithilfe der ÖV, ein Rucksack für Tagesausflüge ist trotzdem mitzunehmen

Für die Anreise mit dabei:

- Pfadiuniform & Cravatte
- Wanderschuhe (obligatorisch)
- Lunch und gefüllte Feldflasche
- Regenjacke & Hose
- Persönliche Medikamente
- Sonnencreme, Sonnenbrille & Sonnenhut

Weiteres Gepäck, welches nicht auf die Anreise mitgenommen wird, kann vorher abgegeben werden. Auch dieses Datum ist noch nicht definitiv und wird noch kommuniziert werden. Für alle die in den Wochen vor dem Bula in den Ferien sind, wird es die Möglichkeit geben ihr Gepäck vorher abzugeben.



Im Koffer mit dabei:

- Ausreichend warme Kleider
- Schlafsack (evt. Schlafmatte)
- Essgeschirr, Besteck, Abtrocknungstuch
- Pyjama oder Trainer
- Frottèetuch
- Necessaire
- Taschenlampe mit Batterien
- Sackmesser
- T-Shirts & Pullover
- Hosen (kurz/lang)
- Unterwäsche & Socken
- Sack für schmutzige Wäsche
- Sportbekleidung
- Stiefel
- Badekleider & Badetuch
- 2 Gekennzeichnetes Abtrocknungstuch
- Taschentücher, Sicherheitsnadel
- Spiele, Jasskarten usw.
- Ersatzschuhbänder und Schnur
- Schreibzeug, Notitzblock & Pfaditechnik



Allgemeine Infos:

- Wichtig: elektronische Geräte wie Handy, MP3-player u.ä. sind ausdrücklich nicht erwünscht und werden eingezogen.
- Die gesamte Ausrüstung welche wir zur Rettung von Mova benötigen werden zur Verfügung gestellt. Die Mova-Welt hat aber auch Läden in ihrem Angebot daher ist optional ein Vernünftig großer Geld-Betrag für das Bula erlaubt.
- Die Natur von der Mova-Welt bietet genug Nahrung. Wir bitten euch deshalb das Zusenden von Frässpäckli zu unterlassen. Sollten uns trotzdem Frässpäckli erreichen, werden wir diese an alle Teilnehmer verteilen.
- Ärztliche Betreuung wird auf dem Kontinent gewährleistet durch Abeja und Delay. Persönliche Medikamente können beim Materialverlad abgegeben werden. (Bitte Medikamente beschriften)



Suchtmittel: Betreffend Suchtmittel gelten folgende Regeln:

Regel 1 und deren Folge bei Missachtung:

Im Lager herrscht Alkoholverbot

Wer dagegen verstößt wird nach Hause geschickt

Regel 2 und deren Folge bei Missachtung:

Im Lager gilt Rauchverbot für alle, die das 17. Altersjahr noch nicht erreicht haben. Unterzeichnen die Eltern von Personen ab dem 17. Altersjahr die Rauchererlaubnis, dürfen diejenigen an einem für Raucher reservierten Ort rauchen.

Wer dagegen verstößt erhält beim 1. Mal eine Verwarnung und eine Strafarbeit. Beim 2. Mal wird er/sie nach Hause geschickt.

Regel 3 und deren Folge bei Missachtung:

Im Lager herrscht striktes Kiffverbot (Rauchen von Hanf oder ähnlichen illegalen Mixturen).

Wer dagegen verstößt wird nach Hause geschickt



Die Hilfsmission für die Mova-Welt wird organisiert und durchgeführt von:

- Topo
- Bilbo
- Delay
- Abeja
- Roubäna
- Acy
- Bolt
- Dalton
- Popeye
- Canaglio
- Dezibel
- Sachar
- Pepino
- Lesto

Wenn noch Unklarheiten zum BuLa 2022 bestehen, gibt Lesto gerne Auskunft:

Vor dem Lager:

moritz.roettger@gmx.net //

076 303 01 30

Während dem Lager: 079 537 92 64
(NOTFALLNUMMER!)

Sponsor

**MEHR ALS EINE
SPENGLEREI**

6330 Cham | +41 41 748 50 30 | www.paulgislerag.ch

**paul
gisler
ag** 

**Wir danken der
Paul Gisler AG.
Für die Unterstützung beim Bau
von unserem Holzunderstand
hinter unserem Pfadiheim.**